

# CLASSE FLEXIBLE

## FICHE ACTION



# CONCEPT

Une classe flexible se définit comme un espace scolaire convivial, ouvert et confortable qui se distingue par sa disposition spatiale, la diversité de son mobilier et des équipements mis à la disposition des élèves. Le principe de la classe flexible est d'aménager la classe afin de permettre aux élèves de choisir l'environnement qui favorisera le plus de concentration et de confort en fonction de l'activité à mener. Ainsi, les élèves ont la liberté de choisir parmi différentes surfaces de travail, tailles et hauteurs d'assises, postures et zones d'apprentissage. Les classes flexibles favorisent davantage le mouvement, l'expérimentation et la manipulation du matériel commun, qui est à disposition des élèves. Elles permettent aux élèves qui le souhaitent et quand ils le souhaitent, de bouger pour mieux apprendre.

Deux volets peuvent être distingués dans ce dispositif : la disposition physique, évoquée ci-dessus, mais aussi la pratique pédagogique. Cette dernière est également dite « flexible » dans le sens où l'organisation matérielle favorise une différenciation pédagogique, une centration sur les besoins des élèves, et une plus grande autonomie de ces derniers. Cela implique donc également une posture de l'enseignant centrée sur l'étayage, l'accompagnement.

# OBJECTIFS

Les objectifs de la classe flexible sont pluriels et sont associés à des enjeux de santé, de bien-être, et de réussite scolaire :

- Répondre au besoin des élèves d'être en mouvement ;
- Limiter la sédentarité durant le temps scolaire ;
- Augmenter l'engagement des élèves et leur motivation ;
- Améliorer le bien-être des élèves, notamment chez les filles ;
- Améliorer la concentration des élèves, réduire leur fatigue ;
- Rendre les élèves acteurs de leurs apprentissages ;
- Favoriser l'autonomie, la prise d'initiative et la responsabilité des élèves ;
- Encourager l'entraide et la coopération entre les élèves ;
- Développer la différenciation pédagogique.



# ÉTAPES POUR LA MISE EN PLACE ET MOYENS NÉCESSAIRES

## 1 PENSER LE PROJET

**A. Analyse des paramètres :** pour élaborer un projet détaillé de la classe flexible « idéale », il est indispensable de tenir compte des caractéristiques du lieu (l'espace disponible, la luminosité, les éléments déjà disponibles...), des élèves (niveau de classe, nombre moyen d'élèves, besoins éducatifs particuliers...), et de réfléchir sur les différentes possibilités d'aménagements et le matériel disponible.

**B. Conception de l'aménagement des espaces :** il s'agit d'identifier les différents espaces à créer dans la classe, afin de soutenir au mieux les apprentissages des élèves ainsi que leur autonomie. Chaque espace va correspondre à un usage particulier qui doit être bien identifié par les élèves. Par exemple, il peut y avoir des îlots de travail (lecture, mots, écriture, mathématiques...), un coin calme, un coin d'isolement, un coin jeux de société, un coin lecture, un coin motricité... Pour penser cette nouvelle organisation, il faut s'interroger sur différents aspects :

- **Fonction(s) de l'espace :** à quoi va-t-il servir ? Pour quels enseignements, quelle discipline, quelle pédagogie ? A quel(s) besoin(s) des élèves va-t-il répondre ? Permet-il à l'enseignant de superviser, intervenir ?
- **Modalités d'utilisation de l'espace :** quelle appropriation par les élèves, quel(s) usage(s) ? A quel(s) moment(s) ? A quelle fréquence ? Comment les élèves vont-ils y travailler ?
- **Public(s) cible(s) :** les élèves et/ou l'enseignant, quels élèves (niveau, besoins éducatifs particuliers éventuels...), combien à la fois ?
- **Déplacements autorisés et favorisés :** quel(s) espace(s) et temps pour permettre aux élèves de se déplacer ?
- **Interactions entre les espaces :** interférences éventuelles, gênes concernant la visibilité et le fonctionnement des différents espaces ?
- **Sécurité des élèves :** est-elle garantie dans les différents espaces (visibilité des élèves dans les différents espaces, etc.) ?

**C. Sélection du mobilier flexible :** une fois les espaces et leurs usages spécifiques définis, l'enseignant va pouvoir choisir le mobilier qui les compose afin de servir au mieux les usages visés. Pour cela, il est important de considérer :

- **Les assises :** il est conseillé de proposer au moins trois types d'assises différentes parmi les suivantes. Attention à ne pas prendre des assises trop bruyantes, qui pourraient gêner les utilisateurs ou leurs camarades.
  - **Assises dites stimulantes :** elles offrent une grande amplitude de mouvement et permettent une dépense du surplus d'énergie et une activation du tonus qui stimule la motricité, l'éveil et l'attention. Il peut s'agir par exemple d'une galette d'assise, d'un ballon, d'un élastique, d'un tabouret « culbuto », d'un vélo-bureau etc. ;

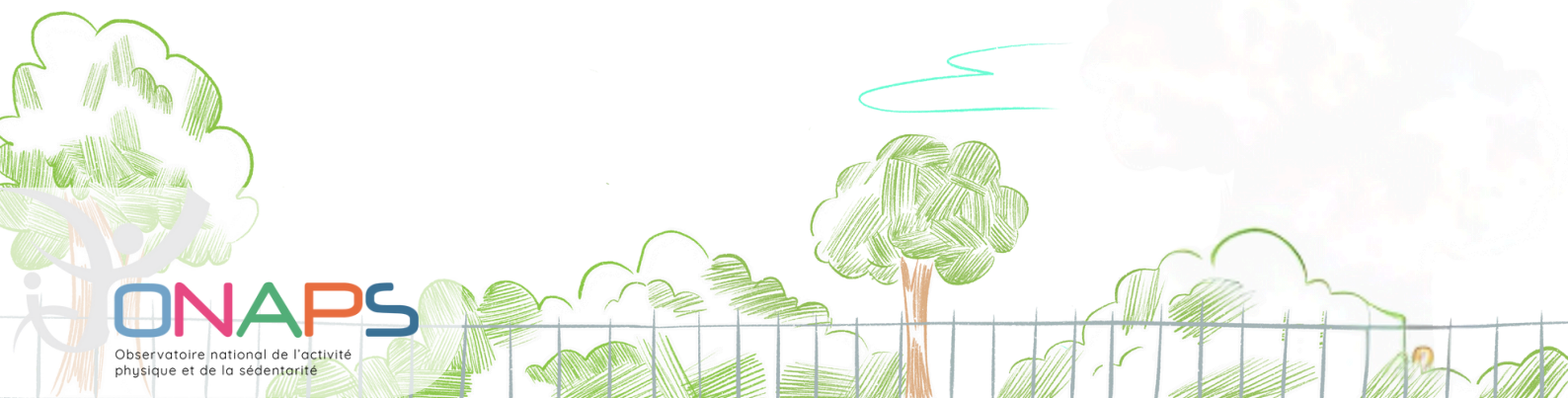


- **Assises dites calmantes** : elles offrent une faible amplitude de mouvement et permettent une posture centrée sur soi et un retour au calme ainsi qu'une attention soutenue à la tâche. Il peut s'agir d'assise avec support tablette, de coussins, de tapis en mousse, de banquettes, de fauteuils ou encore de poufs.
- **Les tables** :
  - **Tables hautes** : pour travailler debout ;
  - **Tables moyennes** : chaises standards, à roulette ou ballons ;
  - **Tables basses** : pour être à genoux ou assis sur un coussin.
- **Les rangements** : un principe clé des classes flexibles est le matériel à disposition des élèves dans la classe. Il peut être rangé sur des rayonnages bas pour qu'ils puissent y accéder, et dans des casiers, caisses, meubles à tiroir ou autres, selon un système de règles et d'organisation connu par les enfants.
- **Les cloisons flexibles** : afin de délimiter les différents espaces et d'offrir un espace de concentration ou d'isolement à un ou plusieurs élèves, des cloisons peuvent être utilisées ponctuellement ou de manière stable. Il peut s'agir de paravents en cartons, en tissu, ou encore de paravents individuels sur certaines tables.
- **Les fidgets** : ce sont des petits outils mis à disposition des élèves favorisant la manipulation et la mobilité des mains et des doigts. Ils peuvent aider à focaliser leur attention en solutionnant leur besoin de bouger, de libérer leur énergie telles que les balles anti-stress ou des balles à modeler par exemple. Ils peuvent être placés à disposition des élèves, dans un ou plusieurs espaces selon des règles d'utilisation définies et connues des élèves.

Il peut également être important de penser à l'aspect nettoyage et déplacement de ces différents éléments afin de faciliter leur usage quotidien.

**D. Recension des besoins** : recueillir les impressions, envies et besoins des enfants concernant les installations et le mobilier : identifier leurs attentes et tenir compte de leurs suggestions pour affiner le projet. Cela peut être fait lors d'échanges avec les élèves et/ou via des questionnaires courts (exemple de questionnaires spécifiques pour l'environnement de la classe préscolaire (maternelle) et primaire (élémentaire) disponibles sur le site : <https://www.lab-ecole.com/nos-outils>).

**E. Organisation de la mise en œuvre avec les différents acteurs institutionnels** : il est important de prendre contact, de présenter le projet et d'échanger avec les différents acteurs institutionnels afin qu'ils valident et accompagnent la mise en œuvre de la classe flexible et les achats éventuels. Il peut s'agir de l'équipe de direction, de l'équipe pédagogique, de conseillers pédagogiques, d'inspecteurs de l'éducation nationale...





**A. Progressivité :** mettre en place les changements de manière progressive, pas à pas, par exemple espace par espace, pour permettre un temps d'habitation et d'appropriation de chaque espace. Il est possible de présenter chaque espace / mobilier / assise aux élèves, d'en discuter avec eux afin qu'ils identifient son utilité et son intérêt en classe. Un premier test peut être mis en place durant quelques semaines avant de refaire un point collectivement et d'adapter éventuellement l'utilisation du dispositif.

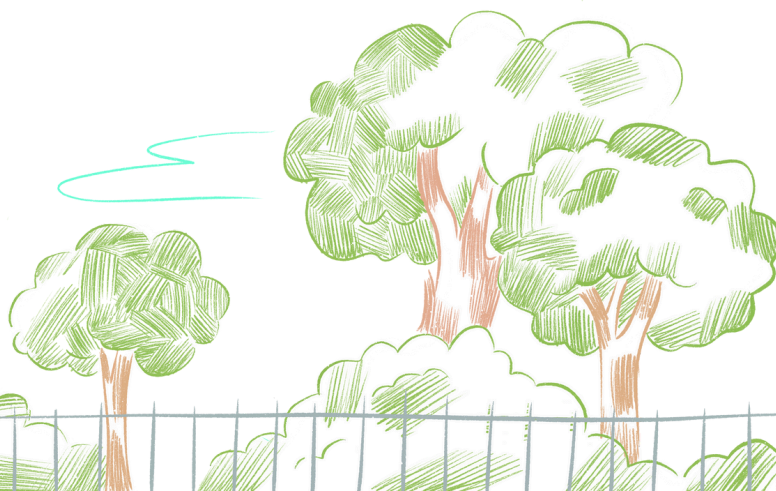
**B. Cadre, règles :** mettre en place des règles bien comprises et acceptées de tous, intégrant bon sens, respect des autres, vivre-ensemble (gestion du bruit, des déplacements, de l'accès aux installations...) et prise en compte des besoins éducatifs particuliers. Elles peuvent être affinées, complétées au fur et à mesure, en fonction des nécessités qui se présentent et selon les retours des élèves après les phases de test.

**C. Pédagogie :** la classe flexible suppose non seulement de modifier l'aménagement matériel de la classe, mais aussi de modifier la pédagogie mise en place. Il convient donc de :

- Repenser le temps d'apprentissage : emploi du temps modulable, plan de travail pour les élèves, ressources disponibles dans et hors l'école, parcours individualisés, groupes de besoin... ;
- Utiliser des pratiques pédagogiques variées et différenciées avec des projets centrés sur l'élève ;
- Rendre l'élève acteur : auto-évaluation, ateliers manipulatoires en autonomie, jeux pédagogiques et actifs, usage du numérique, laisser des choix aux élèves... ;
- Réfléchir à sa posture d'enseignant : accompagnateur, étayage, facilitateur.

**D. Communication :** informer les parents pour leur expliquer les changements et leurs intérêts pédagogiques, lors des conseils parents-élèves par exemple.

**E. Adaptation :** prendre le temps de s'adapter et de s'habituer aux changements : la liberté plus grande accordée aux élèves, les interactions entre élèves plus nombreuses, etc. peuvent s'avérer difficile à accepter et à gérer par l'enseignant dans un premier temps.



# BUDGET

Il est possible de réaménager la classe à moindre coûts en partant du matériel déjà disponible et en envisageant d'autres manières de les exploiter : libérer et exploiter des espaces au sol, utiliser l'assise de la chaise comme support pour écrire, utiliser les tables en étant debout, ou les autres meubles disponibles tels que les cubes de rangement, etc. Il peut être intéressant de commencer sans investir et de réaliser quelques essais afin d'identifier précisément les besoins et de commander un matériel pertinent et adapté.

Le programme « Notre école faisons-la ensemble » (NEFLE) soutient l'innovation pédagogique dans les établissements scolaires du premier et du second degrés, et notamment l'achat de matériel pédagogique, de mobilier scolaire, voire de moindres aménagements des locaux existants à des fins pédagogiques. Pour demander ce financement, plusieurs étapes sont nécessaires :

- Concertation initiale : discussions associant les personnels, les élèves, les parents, les collectivités territoriales, les services déconcentrés et l'ensemble des partenaires qui le souhaitent. La concertation permet de présenter la situation de l'établissement scolaire et de faire émerger des idées d'évolution et/ou de transformation ;
- Élaboration d'un projet pédagogique au service de la réussite des élèves. Le projet doit présenter :
  - La démarche d'élaboration ;
  - Les objectifs poursuivis ;
  - Les modalités d'évaluation de l'atteinte de ces objectifs ;
  - Les principales caractéristiques du projet ;
  - Les parties prenantes du projet ;
  - Le calendrier de réalisation du projet ;
  - Différents éléments complémentaires, à l'appréciation des porteurs de projet.

Un modèle-type de présentation du projet est disponible sur ce document : <https://eduscol.education.fr/document/44206/download>.

- Demande de soutien financier du Fonds d'innovation pédagogique : solliciter le soutien et l'accompagnement de la part des autorités académiques et des crédits du Fonds d'innovation pédagogique. Ce soutien peut être sollicité à tout moment, de manière ponctuelle ou pluriannuelle en fonction de la nature du projet.



# PARTENARIATS POSSIBLES

Des partenariats peuvent être envisagés avec les collectivités territoriales (communauté de communes, département, région) qui soutiennent parfois les écoles dans leurs aménagements.

Un accompagnement pédagogique peut également être mis en place avec les inspecteurs ou les conseillers pédagogiques du ministère de l'Éducation Nationale.

## BONNES PRATIQUES

Des enseignantes proposent des retours d'expérience intéressants concernant la mise en place des classes flexibles et leurs réflexions concernant l'aménagement de leur classe et les étapes de mise en place.

- Des fiches évolutives d'un enseignant : de la classe « classique » à la classe « flexible » :

<https://ekladata.com/xE17t8CgNrfoDJwZVbfE-DNVfKM/Evolution-de-l-organisation-spatiale-de-la-classe--2016-2019.pdf>

- Des fiches explicatives affichées dans la classe réalisées par un enseignant :

<https://maitresseaurel.eklablog.com/mon-assise-flexible-adaptee-a147941640>

Des témoignages avec différents niveaux de classe :

- Une salle de classe à l'école maternelle – Académie de Rennes :

<https://archiclasse.education.fr/Des-espaces-face-aux-besoins-des-eleves>

- Une salle de classe de CP dédouble dans le premier degré – Académie d'Amiens :

<https://archiclasse.education.fr/Lire-ecrire-compter-et-respecter-autrui-en-mode-flexible>

- Une salle de classe de 6ème au collège – Académie de Nancy-Metz :

<https://archiclasse.education.fr/La-classe-6eme-Oxygene-au-college-Jean-XXIII>

- Dans un lycée professionnel – Académie de Besançon :

<https://archiclasse.education.fr/Essaimer-une-reflexion-autour-de-la-pedagogie-flexible-en-lycee-professionnel>

Accompagnement des décideurs, collectivités, acteurs de l'école, équipes techniques dans la définition de leurs projets - Le site Archiclasse : <https://archiclasse.education.fr/>

Outil d'aide à la co-conception d'aménagement d'espaces pédagogiques :

<https://archiclasse.education.fr/ArchiLab>





# CRITÈRES D'ÉVALUATION

Différents critères peuvent être utilisés pour évaluer la classe flexible :

- Niveaux d'activité physique et de sédentarité des élèves ;
- Apprentissages des élèves ;
- Concentration, attention des élèves ;
- Avis des élèves : est-ce qu'ils aiment, est-ce que ça les aide à travailler, à se concentrer ;
- Fréquence et modalités d'utilisation des différents espaces de travail / assises / tables, du mobilier, du matériel ;
- Interactions et entente entre les élèves ;
- Climat de classe ;
- Ressenti, bien-être de l'enseignant.

## RESSOURCES UTILES

Accompagnement pour la mise en place :

- Guide d'implantation pour un environnement flexible – Mobilisation régionale et locale sur les saines habitudes de vie, le poids et la santé de la Capitale-Nationale :

<https://www.mobilisationshv.com/maclasseflexible>

- Un guide pratique pour penser l'aménagement et le mobilier des écoles de demain – Lab-Ecole :

<https://static1.squarespace.com/static/64d381bb16be375843dc8175/t/67504e0a676dad6c863b232d/1733316119456/Ame%CC%81nager+les+espaces+scolaires+Lab-E%CC%81cole.pdf>

Et des outils pour la mise en œuvre : <https://www.lab-ecole.com/nos-outils>

Accompagnement pour le financement :

- Notre école, faisons-la ensemble – Eduscol :

<https://eduscol.education.fr/3595/notre-ecole-faisons-la-ensemble>



## Retours d'expériences :

- Une classe flexible : qu'est-ce que c'est et comment se lancer – Plume :

<https://blog.plume-app.co/tendances-et-education/classe-flexible-comment-se-lancer/>

- Accompagnement pour « Aménagement flexible : une classe du 21e siècle ! » – CTREQ et une infographie :

<https://www.ctreq.qc.ca/projets/amenagement-flexible-pour-le-bien-etre-des-eleves-en-classe/>

## Résultats d'études :

- Étude descriptive de résultats après expérience « L'aménagement flexible des classes au Québec : une étude descriptive » - Didactique Apprentissage et enseignement :

<https://revuedidactique.uqam.ca/revuedid/article/view/60/48>

- Étude de recension systématique des écrits « L'influence de l'aménagement physique scolaire et des espaces d'apprentissage sur les élèves et les enseignant.e.s du primaire » Joana Collet et collaborateurs :

<https://www.erudit.org/fr/revues/rhe/2023-v7-n3-rhe08872/1108645ar.pdf>

